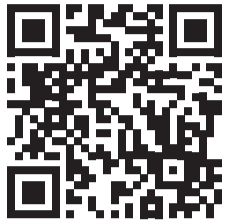
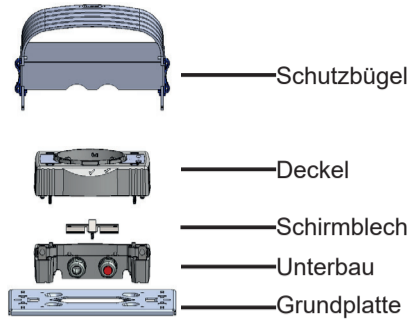


Papier und Energie sparen - Alltag bei KUNDO xT. Unsere Kurzanleitung, die Sie mit Ihrem Gaswarngerät erhalten, spiegelt diese Haltung wider.

Digital sind wir zeitgemäß aufgestellt, eine detaillierte Betriebsanleitung erhalten Sie durch Scannen des QR-Codes, in unserer KUNDO App oder auf unserer Homepage unter dem Reiter „Downloads“.



Art. Nr. I07100011
HW rev. 1
Ausgabedatum: 17.03.2026



- Für einen sicheren und ordnungsgemäßen Gebrauch diesen Anleitungen folgen.
- Für späteres Nachschlagen aufbewahren!

Funktion im System

Die SENSOR BASE dient zur Verdrahtung der SENSOR UNIT mit der CONTROL UNIT.

Die SENSOR BASE besteht aus folgenden Komponenten:

- ▶ Grundplatte
- ▶ Unterbau
- ▶ Deckel
- ▶ Schutzbügel

Technische Daten

Relative Feuchte:	10% - 90% nicht kondensierend
Umgebungsdruck:	40 kPa - 110 kPa
Max. Steuerleitungslänge:	500 Meter
Spannungsversorgung:	24V mittels CONTROL UNIT/ALARM UNIT P
max. Leistung:	2,5 W
Temperaturbereich:	
▶ Lagertemperaturbereich:	-30°C bis +70°C
▶ Betriebstemperaturbereich:	-40°C bis +50°C
Höhenlage:	2.000 Meter
Abmessungen (HxBxT):	203 mm x 142 mm x 109 mm
Gewicht:	ca. 2 kg
Schutzart:	IP 65
Befestigung:	Über Wandmontageblech waagrecht an der Wand
CE-Kennzeichnung:	2014/30/EU 2011/65/EU

Entsorgung

Dieses Gerät darf nicht als unsortierter Siedlungsabfall entsorgt werden. Es ist daher mit dem nebenstehenden Symbol gekennzeichnet. Nach dem ElektroG sind wir als Hersteller dazu verpflichtet, unsere Altgeräte zurück zu nehmen.



Kontakt

- KUNDO xT GmbH
Bahnhofstr. 10
D-78112 St. Georgen
- Telefon: +49 (0) 7724 / 9165-0
- www.kundo.com
- info@kundo.com

Rücksendeadresse:

- ▶ KUNDO xT GmbH
- ▶ Bahnhofstr. 10
- ▶ 78112 St. Georgen



Sicherheitshinweise

In dieser Anleitung werden Sie durch Sicherheits- und Warnhinweise auf mögliche Gefahren im Umgang mit unseren Geräten aufmerksam gemacht.



Wenn Sie dieses Symbol sehen, müssen Sie den Anweisungen folgen!

Zielgruppe

Diese Bedienungsanleitung richtet sich an ausgebildete Installateure und Servicemitarbeiter.

HINWEIS

Anforderungen an den Errichter
<ul style="list-style-type: none"> • Der Errichter ist verantwortlich und haftet damit für die sachgerechte Installation und Abnahme der Anlage • Gaswarngeräte dürfen nur durch sachkundige Personen geplant, installiert und gewartet werden • Gaswarngeräte dürfen nur durch unterwiesenes Personal bedient werden

HINWEIS

Installation nur unter Beachtung der Vorgaben zum ESD-Schutz
<ul style="list-style-type: none"> • Durch elektrostatische Entladung können elektronische Komponenten zerstört werden • Montage darf nur durch fachkundiges Personal durchgeführt werden • Monteur muss über Schutzkleidung geerdet sein

HINWEIS

Vom Gerät unterstützter Schutz
<ul style="list-style-type: none"> • Wenn das Gerät in einer vom Hersteller nicht festgelegten Weise benutzt wird, kann der vom Gerät unterstützte Schutz beeinträchtigt werden

HINWEIS

Kabelschirm
<ul style="list-style-type: none"> • Für den elektrischen Anschluss muss ein geschirmtes Kabel verwendet werden

HINWEIS

Gerätereinigung
<ul style="list-style-type: none"> • Eine Reinigung des Geräts ist nicht vorgesehen und nicht zulässig

Verhalten bei Voralarm



WARNUNG

Austretendes CO₂
Bei Betreten des Raumes drohen Atemnot, Schwindel und Übelkeit!
<ul style="list-style-type: none"> • Ruhe bewahren • Gefahrenbereich nur betreten, wenn eine zweite Person vor dem Gefahrenbereich anwesend ist • Türen weit öffnen

1. Schließen Sie die Gasflasche
2. Leckage bzw. Fehler suchen und beheben
3. Bei Bedarf Servicedienstleister kontaktieren
4. Bei Absinken des CO₂ Gehalts unter den Schwellenwert, wird der Alarm automatisch zurückgestellt

Verhalten bei Hauptalarm



GEFAHR

Gefahr durch hohe CO₂ Konzentration!
Bei Betreten des Raum besteht Erstickungsgefahr!
<ul style="list-style-type: none"> • Ruhe bewahren • Gefahrenbereich nicht mehr betreten • Türen weit öffnen

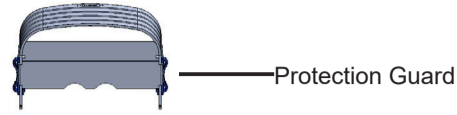
1. Lüfter einschalten (falls vorhanden)
2. Servicedienstleister kontaktieren
3. Falls zur Gefahrenbeseitigung keine andere Möglichkeit besteht, Notruf kontaktieren
4. Nach Gefahrenbeseitigung durch Tastendruck auf der CONTROL UNIT das System wieder in den normalen Betriebszustand versetzen

Saving paper and energy - everyday life at KUNDO xT. Our quick guide, which you receive with your gas warning device, reflects this attitude.

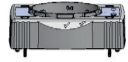
We are up to date digitally; you can obtain detailed operating instructions by scanning the QR code, in our KUNDO app or on our homepage under the „Downloads“ tab.



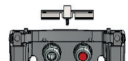
Art. Nr. I07100011
HW rev. 1
Date of issue: 17.03.2026



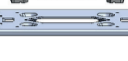
Protection Guard



Cover



shielding plate



Base



Base Plate



► For safe and proper follow these instructions for safe and proper use.

► Keep for future reference!

Function in the system

The SENSOR BASE is used to wire the SENSOR UNIT to the CONTROL UNIT.

The SENSOR BASE consists of the following components:

- Base plate
- Base
- Cover
- Protective bracket

Technical Data

Relative Humidity:	10% - 90% non-condensing
Ambient air pressure:	40 kPa - 110 kPa
Max. control line length:	500 m
Power supply:	24V using CONTROL UNIT/ALARM UNIT P
Max. Power:	2,5 W
Temperature range:	
► Storage temperature range:	-30°C to +70°C
► Operating temperature range:	-40°C to +50°C
Altitude:	2.000 Metre
Dimensions (HxWxD):	203 mm x 142 mm x 109 mm
Weight:	2 kg
Protecting rating with mounted measuring capsule:	IP 65
Fastening:	Via base plate horizontally on the wall
CE-marking:	2014/30/EU 2011/65/EU

Disposal

This device must not be disposed of as unsorted household waste. It is therefore labelled with the adjacent symbol. According to the ElektroG, we as the manufacturer are obliged to take back our old appliances. to take back our old appliances.



Contact

- KUNDO xT GmbH
Bahnhofstr. 10
D-78112 St. Georgen
- Telefon: +49 (0) 7724 / 9165-0
- www.kundo.com
- info@kundo.com

Return address:

- KUNDO xT GmbH
- Bahnhofstr. 10
- 78112 St. Georgen



Safety notes

This manual contains safety instructions and warnings to draw your attention to possible dangers when using our appliances.



When you see this symbol, you must follow the instructions!

Target group

These instruction manuals are intended for trained installers and service persons.

Notice

Requirements for the installer
<ul style="list-style-type: none"> • The installer is responsible and therefore liable for the correct installation and acceptance of the system • Gas warning devices may only be planned, installed and maintained by qualified persons • Gas warning devices may only be operated by trained persons

Notice

Installation only in compliance with ESD protection specifications
<ul style="list-style-type: none"> • Electrostatic discharge can destroy electronic components • Installation must only be carried out by qualified persons. The installer must be grounded via protective clothing

Notice

Device-supported protection
<ul style="list-style-type: none"> • If the device is used in a non-manufacturer specified mode, the protection provided by the device may be compromised

Notice

Cable shield
<ul style="list-style-type: none"> • A shielded cable must be used for the electrical connection

Notice

cleaning of equipment
<ul style="list-style-type: none"> • Cleaning of the device is not intended and is not permitted

Behaviour in the event of a pre-alarm



WARNING

Leaking CO₂
There is a risk of shortness of breath, dizziness and feeling sick when entering the room
<ul style="list-style-type: none"> • Keep calm • Only enter the danger zone if a stand alone person is present in front of the danger zone • Open doors wide

1. Close the gas bottle
2. Search for and rectify leaks or faults
3. Contact service provider if necessary
4. If the CO₂ level falls below the threshold value, the alarm is automatically reset

Behaviour in the event of a main-alarm



DANGER

Danger of high CO₂ concentration
There is a risk of suffocation if you enter the room!
<ul style="list-style-type: none"> • Keep calm • Do not enter the danger zone • Open doors wide

1. Switch on the ventilation system (if present)
2. contact the service provider
3. If there is no other way to eliminate the danger, contact the emergency number
4. After hazardous conditions have been removed, press the button on the CONTROL UNIT to return the system to its normal operating state